

# Beitebruksplan for Vestre Toten kommune



## Innholdsfortegnelse:

1. Beitebruksplan for Vestre Toten kommune.....	3
1.1 Beitebruksplanen skal:.....	4
2. Organisering.....	4
2.1 Samarbeid og erfaringsutveksling mellom lagene. ....	5
2.2 Beiteområdene .....	5
2.3 Samlekveør, sankefeller og bruk av saltstein .....	7
2.4 Gjerder og gjerdevedlikehold .....	10
2.5 Organisering av tilsynet i beitesesongen. ....	10
2.6 Beiteslipp .....	11
2.7 Sanketidspunkt.....	12
3. Samfunnsnyttene.....	13
3.1 Verdien av beitet.....	13
3.2 Verdien av beitet for skogbruket .....	13
3.3 Verdien av beitet for kulturlandskap, friluftsliv og biologisk mangfold. ....	14
4. utfordringer .....	15
4.1 Avdekke og forebygge konflikter mellom beitebruk og annen bruk av utmarka. ....	15
4.2 Beitedyr og trafikk.....	17
4.3 Hundehold – konflikter med utmarksbeite.....	19
4.4 Forhold til bebyggelse .....	19
4.5 Nedfalte hus og hytter.....	19
5. Dyrehelse .....	20
6. Rovvilt.....	22
6.1 Når rovvilt påfører skade på beitedyr.....	25
6.2 Rutiner for dokumentasjon av rovdyrtap i forbindelse med erstatningsordningen.....	26
7. Lovgrunnlag knyttet til beitenæringen.....	26
9. Ordforklaring:.....	29

## **1. Beitebruksplan for Vestre Toten kommune - innledning**

Beitelagene og landbrukskontoret har lagd en temaplan for beitebruk i kommunen. Beitebruksplanen er bygd opp i tre deler. Del 1 er en overordnet beskrivelse av kommunens beitenæring og skal vedtas i Utvalg for teknisk drift og plansaker og orienteres i kommunestyret. Del 2 er en handlingsplan som skal være et arbeidsverktøy og skal revideres årlig (i løpet av februar måned). Del 3 er en beredskapsplan for beitedyr i Vestre Toten kommune og kan oppdateres ved behov og etter hvilke tiltak det er behov for å rette innsatsen mot.

Første beitebruksplan for Vestre Toten kommune ble vedtatt 14.3.2006. Denne planen ble vedtatt 11.06.2018 og er oppdatert i 2024. Planen ble våren 2024 sendt ut til beitelagene og det kom innspill fra Toten og land beitelag og Toten Almenning lodd nr.1. De viktigste oppdateringene er at Toten og Land beitelag (storfe) også er tatt inn i planen. Det er videre presisert at det ikke er lov å slippe storfe med kalv i Toten Almenning lodd nr. 1.

Hensikten med beitebruksplan har vært å lage en plan som beitebrukere har et eieforhold til, som viser verdien av beitebruk, som kan nyttes som et planleggingsverktøy og som kan dokumentere behov i søknader om støtte til tiltak i beitefelt. Fylkesmannen i Oppland ser det som et stort pluss at kommunene har egne beitebruksplaner med beredskapsplan. Fylkesmannen prioriterer tilskudd til investeringer i områder hvor det fins gode planer og hvor slike planer blir benyttet av næringa og kommunen.

Som et dokumentasjonsverktøy vil beiteplan og beredskapsplan være nyttig overfor samfunnet for å dokumentere at dyra som beiter i utmark blir tatt godt vare på.

Arbeidsgruppa i 2018 besto av leder for Vestre Toten Beiteforening – Ole Werner Omdahl, leder for Eina Beiteforening – Erlend Amlie, leder for Utvalg for teknisk- og plansaker – Stian Pettersbakken, Administrativ fellingsleder – Eirik Røstadsand og fra landbrukskontoret Egil Ulsrud og Anders Kvaløy Olsen.



## 1.1 Beitebruksplanen skal:

- Presentere beitenæringa og hvilke verdier og positive virkninger som skapes av å ha dyr på utmarksbeite: Opprettholde kulturlandskap, holde i hevd kulturhistorie, sikre biologisk mangfold og skape levende bygdesamfunn.
- Være et planleggingsverktøy for kommunen og beitelagene, og en dokumentasjon for søknader om tilskudd til tiltak i beitefelt.
- Munne ut i en handlingsplan som skal styrke beitenæringens posisjon i utmarka og bedre utnyttelse av beitet, uten at det går ut over andre brukere av utmarka.
- Være grunnlag for utarbeidelse av beredskapsplan mot akutt rovviltangrep.
- Handlingsplanen skal gjennomgås hvert år i februar sammen med beitelaga, i forkant av fristen for å søke tilskudd til tiltak i beitefelt og FKT-midler.

Formålet med utmarksbeiting er at beitedyra høster gras og urter, på en bærekraftig måte, i form av kjøtt og ull, til beste for samfunnet og næringens utøvere. Høsting skal foregå slik at det utvikler og bevarer biologisk mangfold, sikrer et forsvarlig dyrehold og bidrar til et tjenlig flerbruk av norsk utmark.

Organisert beitebruk ble etablert i 1970. Dette skjedde gjennom et samarbeid mellom Landbruksdepartementet og Norsk saue- og geitalslag. Målet den gang var å organisere beitebrukerne i lag (sankelag eller beitelag), og gjennom disse laga arbeide for å redusere tap av dyr på beite. Gjennom støtteordninger kan det ytes tilskudd til investeringer til samlekvær, tilsynsbuer og andre investeringer i beitefeltene.

## 2. Organisering

I Vestre Toten kommune har vi tre beitelag. **Vestre Toten Beiteforening** er en sammenslutning av sauebønder som i hovedsak bruker beiteområdene vest for Raufoss, i og rundt Toten Almenning lodd nummer 1. **Eina Beiteforening** er et storfesankelag og består i hovedsak av storfebønder som driver fellesbeite og har beite i private skoger/streifbeite i områdene vest for Einafjorden, men også i Eina Almenning og områdene mot Østre Toten. De fleste sauebønder på vestsiden av Einafjorden er organisert i Gran Beitelag og sauebønder på østsiden av Einafjorden,

som slipper i Eina Almenning, er organisert i Kolbu sauebeitelag. Vi har også brukere på vestsiden av Einafjorden som har beiterett i Toten Almenning lodd nummer 2.

**Toten og Land beitelag** ble stiftet i 2018 og består av storfebønder i Vestre Toten og noen i Søndre land. Beitebrukerne fra Vestre Toten slipper i hovedsak i Toten Almenning lodd nr 1 hvor de har beiterett. Noe streifbeite av storfe og sau over kommunegrensa mellom Søndre land og Vestre Toten forekommer fra begge sider. Det gjort tiltak i 2024 slik at storfe i minst mulig utstrekning skal komme fra allmenningen og inn i Gjøvik kommune mot Skumsjøen/Vardalsåsen.

## **2.1 Samarbeid og erfaringsutveksling mellom lagene.**

Lagene samarbeider om å sette slippdato, (samarbeid med bestyrer i allmenningen) sankedatoer, tilsynsarbeid, samlekvæ, tilsynsarbeid og rovviltarbeid. Bestemmelse av slippdato bør i størst mulig grad settes etter befarings av beiteområdene.

En godt styrt beiting bidrar til å hindre eventuelle konflikter med andre brukerinteresser. Selv om samme slippdato settes for hele kommunen skjer det en naturlig spredning med gjennomføring av slipp, gjennom en tidsperiode på rundt 6 uker. Dette fungerer godt. Det er også stor spredning i hvor sauen slippes i hele beiteområdet. Fordeling av dyra vil også være positiv for ikke å få et for hardt beitetrykk.

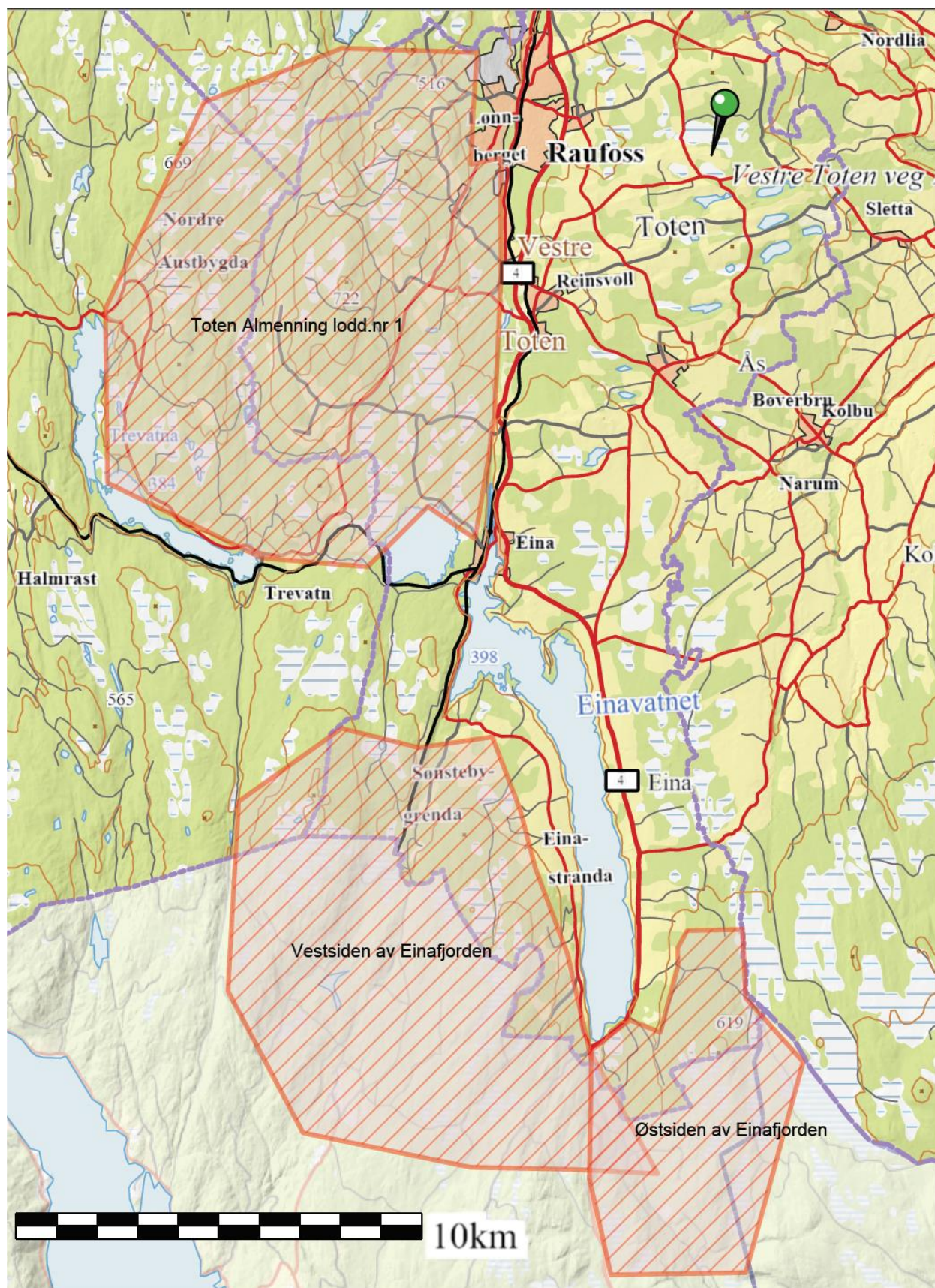
## **2.2 Beiteområdene**

For sauebruk som har beiterett i Toten almenning lodd nummer 1 slippes dyrene i områdene rundt Lauvhøgda. Fra Skumsjøen i nord er det satt et sperregjerde til skytebanen (Villåsen). Østover er stort sett Østbygda og Trevatna naturlige grenser. Lauvåsområdet er preget av mye menneskelig aktivitet, bebyggelse og turløyper.

Storfe med tilknytning til almenningen beiter i de samme områdene, områdene mellom Hunnselva, Skjelbreida og Trevassvegen er også slippområde og beite for flere besetninger.

Beiteområdene på vestsiden av Einafjorden har mye privatskog i tillegg til Brandbu og Tingelstad Almenning. Beitedyra i disse områdene streifbeiter også over til Søndre Land og Gran.

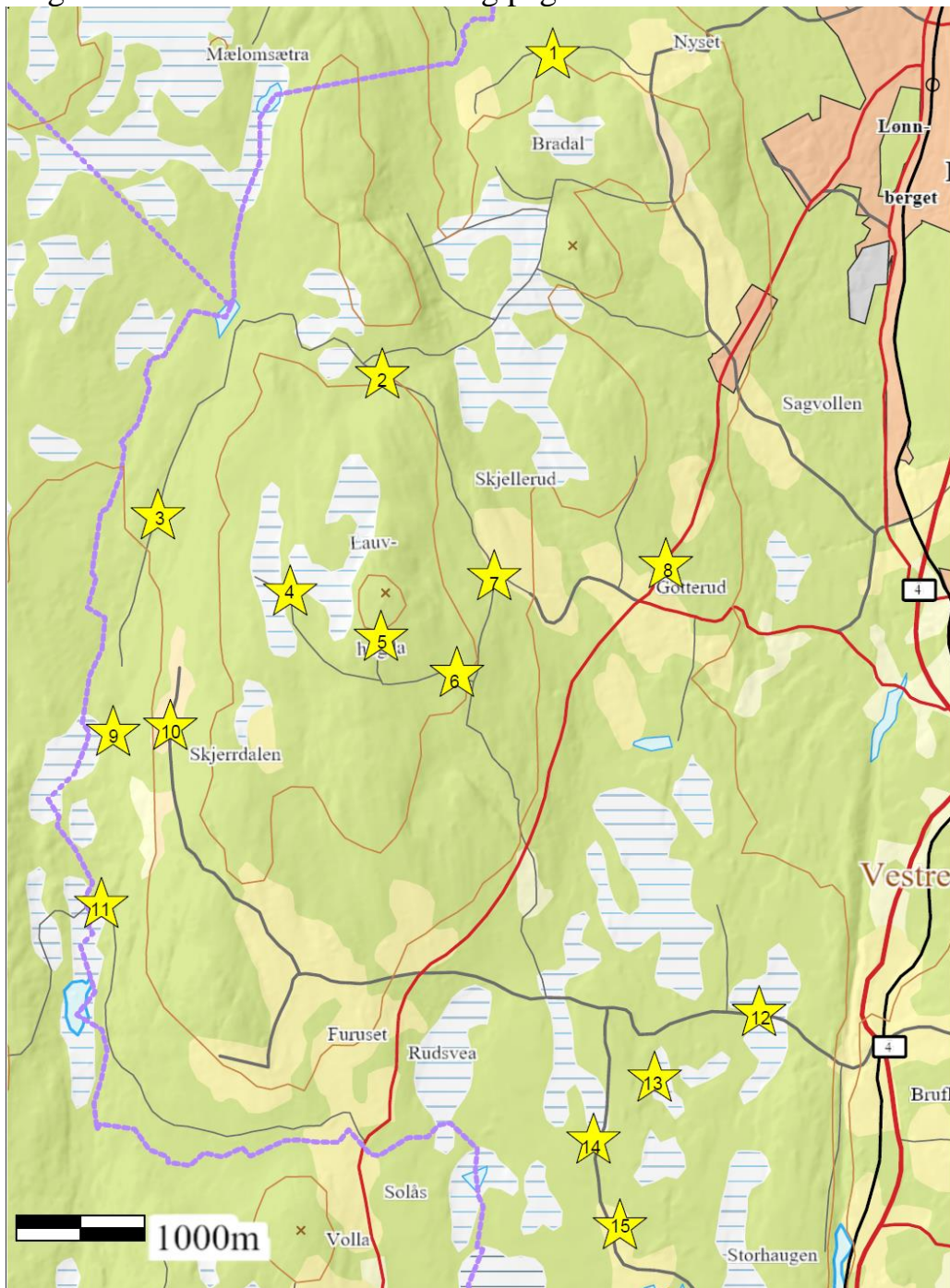
På østsiden av Einafjorden slippes alle beitedyr i Eina Almenning. Dyra her streifbeiter østover, inn i Østre Toten og Gran (Helgedalen og områdene sørover).



Bilde 1: Beiteområdene for beitedyr som slippes i Vestre Toten kommune.

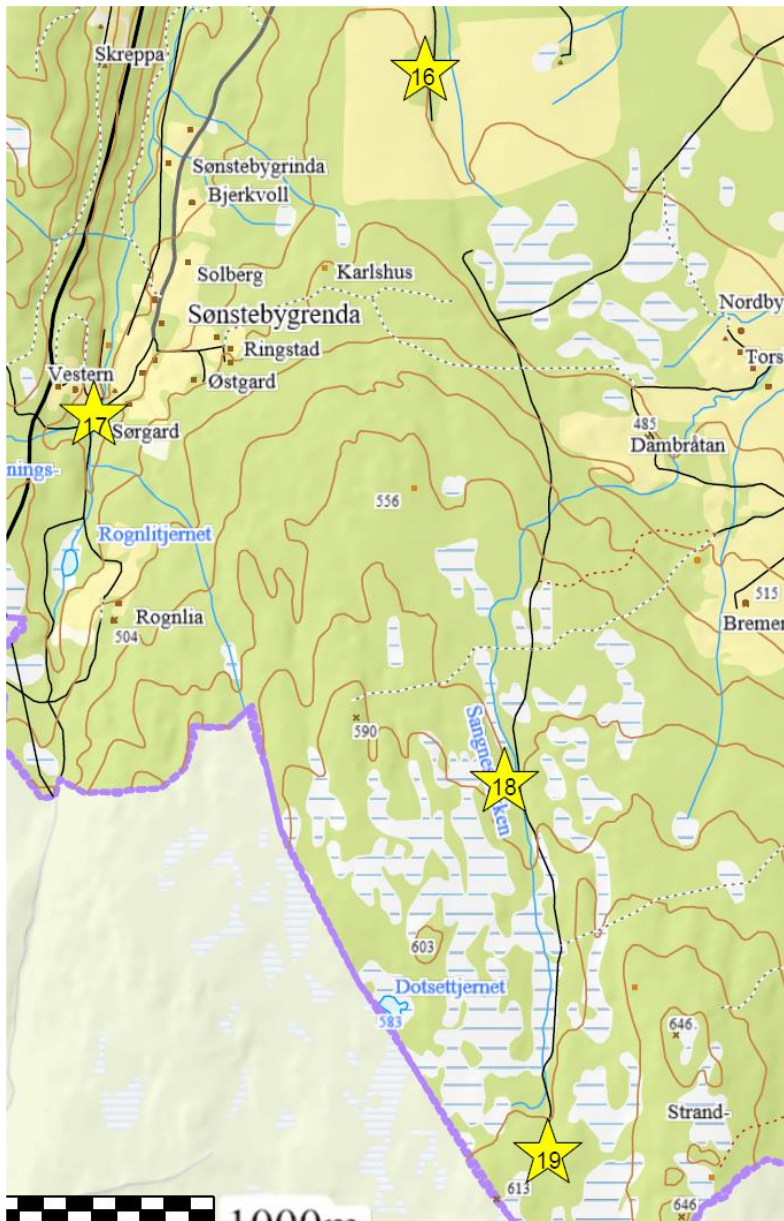
## 2.3 Samlekveer, sankefeller og bruk av saltstein

Beitelagene i Toten allmenning lodd nr 1 og Eina Almenning har et stort antall samlekveer og sankefeller i sitt beiteområde. Nedenfor er 26 av dem kartfestet. De er forskjellige i størrelse, tilstand og hvor mange som bruker dem, men dette er helt nødvendige anordninger og for å gjennomføre en god og effektiv dyresamling i de to helgene dette arbeidet hovedsakelig pågår.



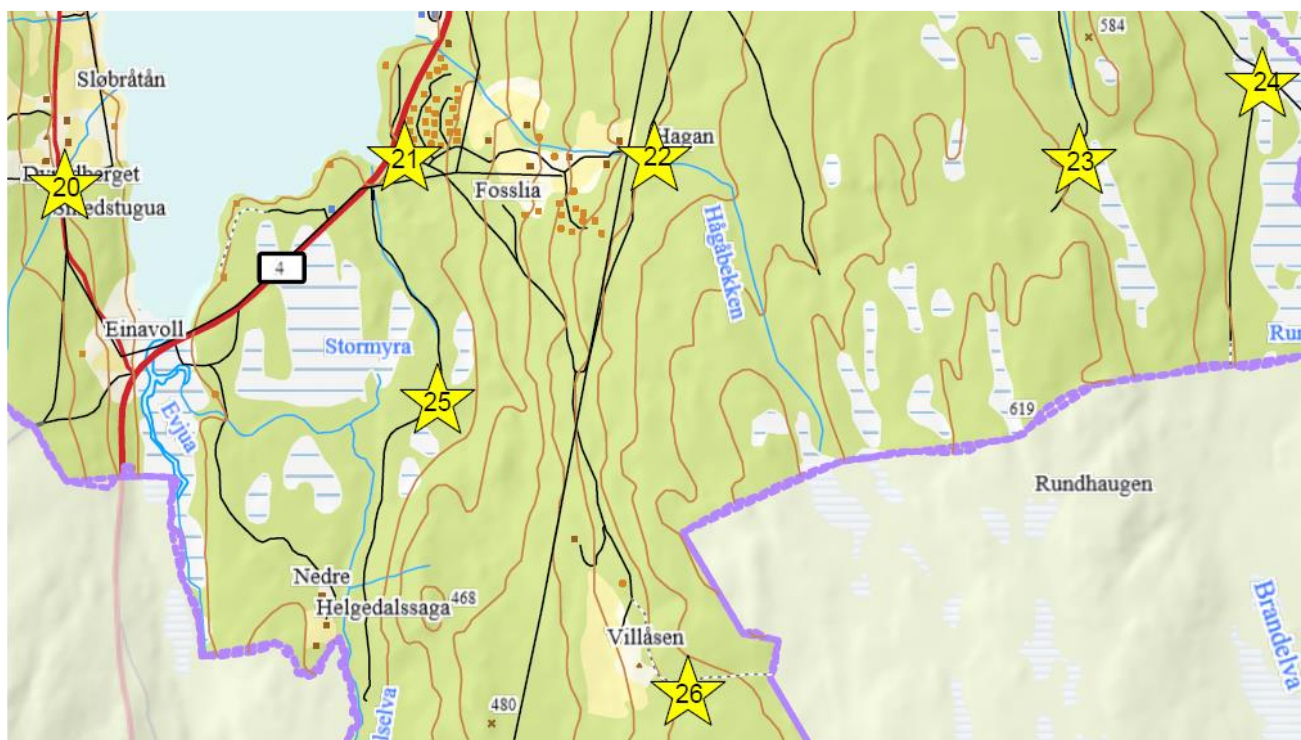
Bilde 2. Samlekveer i beiteområdene i og rundt Toten almenning lodd nummer 1.

1. Putten, 2. Rørmyra, 3. Korperud, 4. Baksiden av Lauvhøgda, 5. Lauvhøgda, 6. Granum, 7. Skjellerud, 8. Steinberg, 9. Nedre Korperud, 10. Skjerrdalen, 11. Nedre Skjærdalen, 12. Vestbakken, 13. Ovenfor Koltjern, 14. Vesterås, 15. Storhaugstugua.



Bilde 3. Samlekveer i beiteområdene på Vestsiden av Einafjorden  
16. Fram fellesbeite, 17. Sønsteby, 18. Dotset, 19. Bratvold





Bilde 4. Samlekveer i beiteområdene på Sørøstlig side av Einafjorden.  
 20. Sløbråtån, 21. Fossli, 22. Hagan, 23. Storberget, 24. Brenneltvegen, 25  
 Steinbråtvegen, 26. Vildåsen.

Toten og Land beitelag baserer seg i hovedsak på mobile sankekveer (ikke kartfestet), men har en sankekve/sorteringsbinge ved flyplassen i Almenninga.

Etter hvert som allmenningene gjennomfører sine hogstplaner blir nye beiteområder tilgjengelig. Beitedyr trekker raskt inn på disse områdene. I tilknytning til alle avgrensede områder og hogstflater av en viss størrelse, hvor det beiter sau, bør det være sankefeller. Dette reduserer gangavstand for dyra fra beite til saltplass, reduserer energitap og øker tilveksten.

Saltstein er kun lov å plassere i sankefeller. En grunn til dette er å hindre spredning av skrantesjuka (CWD) hos hjortedyr.

Beitebrukere som slipper storfe har i senere år i større grad gått over til å bruke modulbaserte, mobile sankebinge i lettmetall. Storfebønder har dermed beveget seg bort fra å være avhengig av de permanente sankebingene. Konsekvensen av dette er at jobben med vedlikehold av sankebingene for det meste utføres av sauebønder. Det kan være utfordrende for storfebøndene til å få til gode løsninger for plassering av saltstein.

## 2.4 Gjerder og gjerdevedlikehold

Ett hovedprinsipp i lovgivningen er at der begge parter har nytte av gjerde, kan begge parter kreve gjerdehold. Nyttens må imidlertid være større enn kostnaden. Kostnaden skal i utgangspunktet deles likt, men et gjerdeskjønn kan dele kostnadene etter nytte. Mot hyttetomt i utmark har eieren av utmarka ingen gjerdeplikt. Festetomter til hytter i allmenning skal ikke gjerdes inn. Etter gjerdelovens § 3, 4 og 5 må gjerdet vedlikeholdes, hvis ikke må det fjernes. Ved uenighet om gjerder kan det holdes gjerdeskjønn, dette gjelder også i allmenning.

Bruk og utforming av gjerdet reguleres i tillegg av dyrevernslovens § 29. Gjerdet skal være vedlikeholdt slik at beitedyr ikke skader seg.

En god modell for å sikre kontinuitet i arbeidet med vedlikehold av gjerder er at allmenning og beitelag går sammen og danne en gjerde- og beitekomité. Komitéen befarer gjerdene og skriver brev til grunneiere med en påminnelse om sin gjerdeplikt.

Angående piggråd fastslår Lov om dyrevelferd i §15, 1. ledd:

### «15.Bygninger, gjerder og andre mindre innretninger

*Bygninger, gjerder og andre mindre innretninger skal utføres eller oppføres og holdes ved like slik at dyr ikke utsettes for fare for unødige påkjenninger og belastninger. **Det skal ikke brukes piggråd i gjerde for å regulere dyrs ferdsel.**»*

Dette betyr at piggrådgjerder som står til nedfalls og andre piggrådgjerder som tidligere er satt opp for å regulere dyrs ferdsel er grunneiers/gjerdeholders ansvar å fjerne. Mattilsynet er ansvarlig myndighet og kan gi pålegg om å fjerne piggrådgjerder.

I 2024 ble det åpnet for å søke om smilmidler i kommunen for å fjerne piggrådgjerder. Det vil ved neste revisjon av SMIL retningslinjene vurderes videre om denne ordningen skal fortsette også i årene framover. De som fortsatt har gamle piggrådgjerder oppfordres til å benytte denne tilskudsordningen.

## 2.5 Organisering av tilsynet i beitesesongen.

Ifølge Forskrift for hold av småfe på beite og Forskrift for tilskott til organisert beitebruk, skal dyreeier/beitelag gjennomføre tilsyn med dyra sine – minst 1 gang pr. uke gjennom beitesesongen. Dette tilsynet skal kunne dokumenteres gjennom lister/rapporter, som kan bli krevd framlagt av Mattilsynet, kommunen eller fylkesmannen. Ny teknologi som GPS-sporing av beitedyr fratrar ikke beitebruger ansvar om rent fysisk å se til dyra sine på beitet.



Bilde 5: Hester og kuer sambeier på innmark. Foto: Jorunn Ballangrud

Det er innført gode rutiner for dokumentasjon av tilsynet. Under ulvesituasjonen i 2017 så man nødvendigheten med loggføring av tilsynet. Både med tanke på å kunne dokumentere ekstra tilsyn og ha oversikt over tidspunkt for uvanlige hendelser/ atferdsendring hos dyra og andre observasjoner. Dette er informasjon som kan være viktig for fellingslagene og som grunnlag for å søke om kompensasjon for ekstra tilsynsarbeid. I Eina beiteforening har man en felles loggbok som går på rundgang til den som har vaktuke. Loggboka øker effekten av tilsynsarbeidet og gir arbeidet kontinuitet ved at alle opplysninger samles på en plass; hvor det er gått tilsyn, hva man har observert, osv. Andre lagrer felleslogger i nettsky eller lignende.

## 2.6 Beiteslipp

Som oftest er det en fordel med et litt lengre tidsrom for beiteslipp framfor alle på samme dag. Beiteområdene har topografiske variasjoner og har blant annet høydeforskjeller fra ca 300- 722 moh. Det er derfor store forskjeller fra beiteområde til beiteområde. Klimatiske variasjoner gjør at graset har kommet langt i utviklingen i tidlige områder og motsatt i seine områder.

Det første beitegresset er svært næringsrikt. Det blir derfor viktig å utnytte dette gresset så godt som mulig. Utsatt beiteslipp vil også redusere kvaliteten på gjenveksten videre i sesongen.



Bilde 6: beitemark rundt sæter.

Beitelagene bruker såkalte slips med farger på søyas halsbånd for å vise hvor mange lam søya har. På denne måten er det lett og se om søya har alle lamma sine hos seg, eller om eier bør varsles. Sauen skal ha eiers etternavn og telefonnummer på halsbånd. Kommunen skal ha individlister for beitedyr fra beitelagene, rett etter beiteslipp.

## 2.7 Sanketidspunkt

Det er flere forhold som er avgjørende for valg av tidspunkt for innsamling av dyra. Kvaliteten på graset avtar utover høsten, og i slutten av august vil også tilveksten hos lamma avta.

Det som ofte viser seg i vårt beiteområde er at dyra utover høsten blir mer urolige og begynner å trekke etter bedre beite. Dyra bruker dermed energi, som går utover tilveksten.

Sanketidspunkt for sausankelaget bør seinest være i begynnelsen av september. Og alt storfe bør være sanket seinest siste helga før elgjakta begynner den 25. september.

### 3. Samfunnsnytt

#### 3.1 Verdien av beitet

Vi er avhengig av den maten vi klarer å produsere her i landet. Mennesket kan som kjent ikke dra direkte nytte av gras og urter som produseres i utmark, men gjennom å høste dette ved hjelp av husdyr, fremskaffes høyverdige produkter som er til nytte for oss. Beitedyr i utmark som slippes i Vestre Toten kommune høster i løpet av beitesesongen gras verdsatt til kroner 2,2 millioner ved å omdanne graset til melk og kjøtt. Produksjonen er økologisk forsvarlig og frigir innmark som kan nyttes til annen mat/fôrproduksjon til folk og dyr.

Tabell 1: Årlig slipp av beitedyr i Vestre Toten kommune registrert gjennom organisert beitebruk.

År	Sau	Storfe
2023	1809	493
2022	2034	567
2021	1840	387
2020	2008	307
2019	1712	286
2017	2241*	136
2016	2623	103
2015	2602	103
2014	2663	131

\*(ulvesommeren 2017)

#### 3.2 Verdien av beitet for skogbruket

Tømmerproduksjon og beitebruk kan ha gjensidige fordeler. Gjennom beite på hogstflater holdes konkurrerende gras, urtevegetasjon og lauvtrær nede. Dette gir reduserte utgifter til rydding av gras, urter og lauv, mindre avgang av granplanter (mindre behov for suppleringsplanting, samt mindre behov for ungskogpleie). Beiting av kantvegetasjon langs veger minker behovet for å slodde vegene.

Et for stort beitepress med storfe kan føre til ulemper med trække- og beiteskader på plantefelt. Beiteskader forekommer hyppigst på unge furuplanter.

### 3.3 Verdien av beitet for kulturlandskap, friluftsliv og biologisk mangfold.

Husdyrbeite i utmark er med på å holde landskapet åpent og attraktivt for friluftsliv. Uten utmarksbeitet vil gamle setervoller, hogstfelt og ungskogsområder bli tette og uframkommelige. Skogsbeite som har foregått gjennom flere hundre år, har også skapt et biologisk mangfold med sjeldne arter som det er viktig å ta vare på for framtida. En effektiv måte å oppnå dette på er et fortsatt aktivt utmarksbeite.

Mange av våre rødlistearter er knyttet til habitater som holdes åpne gjennom beiting:



Bilde 7 og 8: Enghaukeskjegg og Kåltistel. Foto: fmo

Beiting bidrar svært positivt i forhold til stier, skiløyper, parkeringsplasser osv. ved at vegetasjonen holdes nede og at stifar holdes i hevd.

## **4. Utfordringer**

### **4.1 Avdekke og forebygge konflikter mellom beitebruk og annen bruk av utmark.**

Utmarka er arena for mye forskjellig bruk; skogbruk, beite, friluftsliv, turisme, hytter, fiske, bær- og soppstaking, kraftlinjer, veger, osv.

For at den samlede nytten skal være størst mulig for alle parter er det viktig at brukerne tar gjensidig hensyn til hverandre. I tidligere tider ble utmarka brukt til å skaffe seg materialer, brensel og mat. Alle disse bruksområder har vært nøye lovregulert. I vår tid har friluftslivet overtatt mye av den menneskelige aktiviteten i utmarka og utmarka knyttes til turområder for folk flest.

Økning i storfeproduksjon og satsing på andre raser innen kjøttfe har gitt endringer i beitebruken. Beitebrukerne har større besetninger og raser med ulik grad av flokkadferd på beitet. Dette resulterer i at det periodevis, særlig rett etter beiteslipp, danner seg store kuflokker som kan virke skremmende på andre brukere av utmark. Det har vært episoder som har resultert i personskader ikke lengre unna enn i vår nabokommunen Østre Toten. Episoder kan oppstå for eksempel når en turgåer, gjerne med hund, har kommet mellom kalv og en beskyttende og/eller aggressive ku.

Kjøttferasene er også større enn melkekyr som tidligere har gått på utmarksbeite og gjerder er ikke alltid et effektivt hinder. Ikke alle individer har en adferd som passer for utmarksbeite og det er viktig at beitebruker vurderer sine dyr og holder hjemme problematiske individ som er aggressive eller er harde på gjerder.

Skal beitebrukerne klare å løse slike utfordringer på en god måte er det en fordel å gjøre det sammen, gjennom å organisere seg i en beiteforening.

I Toten almenning lodd nr. 1 er det bestemt at det ikke er tillatt å slippe storfe med kalv av hensyn til andre brukere.

# SAU OG STORFE PÅ UTMARKSBEITE

I dette området er det sluppet sau med lam og storfe på utmarksbeite. Vi som slipper dyra ønsker at både mennesker og dyr skal ha det bra i utmarka.

Dyra kan også reagere på "bøtter" da de tror det kan være kraftfor i de. Ha dette i tankene hvis dere treffer på beitedyr.

Det hender at kuer som går med kalv reagerer på folk som går med hund. Reaksjonen kan være å ville "ta" hunden. Prøv å ta en omvei hvis dere treffer på slike dyr. Vær rolige overfor dyra og gi dere til kjenne. Snakk gjerne litt til de.

Hvis noen oppdager dyr som halter eller på annen måte oppfører seg unormalt, er det fint om dere kan gi oss beskjed:

Gjelder det sau, ring:	Gjelder det storfe, ring:
<b>95067634</b>	<b>90219396</b>

Meld fra hva dere har sett og hvor dere har sett det. Husk å oppgi deres telefonnummer, slik at vi kan kontakte dere.

*GOD TUR I UTMARKA  
SAMMEN MED DYRA VÅRE*

Beitelagene på Toten





Bilde 9: Skilt ved ferist i Eina Almenning

For å hindre konflikter mellom ulike brukergrupper er det nødvendige med gjensidig forståelse, og ikke minst kunnskap og informasjonsutveksling om de ulike bruksformene. I takt med at det stadig blir færre gårdsbruk, er det nødvendigvis også stadig færre folk som har tilknytning til landsbygda og bondeyrket. Beitebrukere har et ansvar i jobben med å spre kunnskap om dyrehold og utmarksbeite.



Det kan også være forskjellige interesser mellom jakt og beitebruk. Småvilt og bukkejakta starter mot slutten av beitesessongen og jegere vil gjerne trene hunder i tida mellom at båndtvangen oppheves og jakta starter. Jegerne vil gjerne at alle beitedyra er hentet ned fra utmark før jakta begynner og siste frist bør være helga før elgjakta starter.



Bilde 10: Skilt ved bom på Skjellerud.

## 4.2 Beitedyr og trafikk

I krysset på Einavoll, avkjøring fra RV 4 til vestsiden av Einafjorden, har man utfordringer med ansamling av beitedyr og trafikkavvikling. Mange faktorer spiller inn for at beitedyr, og særlig storfe, samler seg her; Tilgang på vann fra Einafjorden, saftig gress rundt elvedelta og vandringsrute til Helgedalen. I tillegg snur saltbil som strør salt på RV 4 i dette krysset og det har vært tilfeller med til dels store utslipp av salt enkelte vintre. Saltet tiltrekker seg kuflokker som har skapt trafikkfarlige situasjoner. I beitesessongen får politiet til stadighet meldinger om at det går kyr i vegbanen,

beitelagene blir kontaktet og må flytte dyra. Jobben med salting av veien har Statens Vegvesen satt ut på anbud til entreprenør og det har vært utfordrende å formidle budskapet, til de som faktisk strør saltet, om hvor viktig det er at saltbilen skrur av salt dosering når den snur eller står i ro.



Bilde 11: Hauger med salt etter saltbilen på Einavoll

Trevassvegen (fv 2376) er en spesielt utsatt strekning for påkjørsler av sau og storfe. Her er det ofte sau og storfe i vegbanen og mange biler holder stor fart.

Beitebrukerne er bekymret for påkjørsler av storfe på denne vegstrekningen og har i den forbindelse ønske å se på ulike tiltak for å forebygge dette. Toten og Land beitelag har nylig tatt kontakt med Os husdyrmerkefabrikk for å se på muligheten for å utvikle egne refleksslips som kan henges på halsklavene til ku og sau. Videre er de i startfasen med å undersøke muligheten for et sperregjerde på nedsiden av Trevassvegen for å hindre at dyra trekker opp på vegen.

Det er også via kommunen tatt kontakt med Innlandet fylkeskommune angående muligheten for en befaring på utsatt veistrekning på Trevassvegen og mulighet for belysning av Paulsruddkrysset. Det var ingen stor respons på dette og befaring er ikke avholdt. Tiltaket må evt. meldes inn som innspill til handlingsprogram for fylkesveger hvor det vil bli prioritert opp mot alle andre foreslåtte tiltak på fylkesvegene.

### **4.3 Hundehold – konflikter med utmarksbeite**

Løshunder i beitesesongen er et problem. Enkelte hundeeiere respekterer ikke båndtvangen og følger ikke hunden forsvarlig. Resultatet av dette er kan bli stress og skader på beitedyr (og ville dyr).

Hundeloven har bestemmelser om båndtvang, både av hensyn til viltet og dyr på utmarksbeite. Etter § 6 er det lovbestemt båndtvangstid fra og med 1. april til og med 20. august. Hunden skal i denne perioden holdes i bånd eller være forsvarlig inngjerdet. Unntatt er dressert gjeterhund og politi- og redningshunder i tjeneste eller trening.

### **4.4 Forhold til bebyggelse**

I beiteområder ser man ofte konflikter med hus/ hytteeiere når nærheten til næringa blir mindre, og hyttene er bygd i hyttefelt. Dette er ikke et stort problem i Vestre Toten, da ingen av våre hyttefelt er anlagt beiteområdene. Ved eventuell etablering av nye hyttefelt er det viktig at beitenæringa får uttale seg tidlig i planleggingsfasen.

Sikring av grøfter etter torvuttak og andre skrenter er grunneiers ansvar.

### **4.5 Nedfalne hus og hytter**

Nedfalne hus og hytter kan være til fare for beitende dyr, og det har vært tilfeller der slike hus har fungert som feller for dyr. Sauer har en forkjærlighet for å gå under eller inn i hus der dette er mulig. Selv om det er forholdsvis lav risiko for ulykker, kan det oppstå alvorlige dyretragedier. Det er eiere av det enkelte hus som har ansvar for at det ikke er til fare for dyr.

## 5. Dyrehelse

En viktig indikator for mål på dyrevelferd, er å se på tapstallene av dyr på beite. Årsaken til at dyr dør på beite kan være mange og ofte sammensatte – en kombinasjon av flere årsaker. Angrep fra rovvilt, ulykker, sykdom, parasitter, dårlig kondisjon, dårlige gjerder, løse hunder osv.

For sau på beitet har tapstallene i kommunen de siste årene ligget på mellom 3 og 4 prosent. Det skal være et felles mål om at denne prosenten skal være så lav som mulig. Et generelt normaltaper for sau på utmark er satt til 2 % for søyer og 4 % for lam.

Tabell 2: Årlig slipp av sau+lam i Vestre Toten kommune registrert gjennom organisert beitebruk (*tallene er fra Vestre Toten beiteforening, Toten alm lodd nr 1.*)

År	Antall slipte dyr	Antall tapte dyr	Prosent tap
2023	1809	53	2,92
2022	2023	71	3,54
2021	1840	60	3,26
2020	2008	57	2,84
2019	1712	84	4,9
2018	2644	109	4,12
2017	2345	104	4,43
2016	2709	86	3,17
2015	2714	112	4,13
2014	2764	101	4,05
2013	2767	95	3,43

Forebyggende tiltak for å sikre og bedre helsetilstanden og redusere tap, rettes først og fremst mot sykdommer som oppstår når dyr går i flokk. Slike sykdommer har nær sammenheng med driftsforhold, samt det miljø flokkene beveger seg i og utsettes for. Det er da viktig at en har god kjennskap til de lokale drifts- og miljøforhold, og et godt samarbeid mellom dyreeierne og veterinærtjenesten er av stor betydning.

Med driftsforhold menes alt som kan bedre dyrets helse, immunforsvar og kondisjon. Godt grovfôr er en forutsetning, supplert med kraftfôr etter behov. At søya er i godt hold når hun slippes på beite, at lammene er robuste og store nok til å klare seg ute ei frostnatt før de slippes, at ingen søyer med dårlig jur eller bein slippes på utmarksbeite.

Jo tidligere man slipper sauene fra innmarksbeite og ut på utmarksbeite, jo mindre smittepress og sykdom. Tidligst mulig slipp avveid mot at lammene er robuste nok til å tåle ei sein frostnatt, er avgjørende for god dyrehelse.

Forebyggende tiltak bør basere seg på diagnosearbeid som klarlegger ulike årsaksforhold, og laboratoriemessig støtte som kan bidra til gode resultater. I fellesbeitesammenheng bør en også ha overvåkenhet med hensyn til sykdommer med mer snikende forløp, som eks mædi og skrapesjuka, selv om smitterisikoen på beite regnes som lav.

Av fellestiltak som rutinemessig må inngå i et opplegg for god forvaltning og utnyttelse av beitearealene framheves spesielt:

- Vaksinerings av alle livdyr, drektige søyer ca 3 uker før lamming og påsatte livlam om høsten.
- Systematisk behandling mot innvollssnyltere. Om våren er dette viktig for å hindre at snylterne tar overhånd hos søyer og lam, og for å unngå at de smitter ned beitene. Om høsten etter ent beitesesong er det også viktig med behandling, spesielt for livlam ved innsett.
- Systematisk behandling av smålam mot koksidiøse etter beiteslipp, bør gjennomføres dersom det er grunnlag for det. Årvåkenhet i forhold til fluelarveangrep i beitesesongen er viktig.

Vestre Toten beiteforening kjøper inn medikamenter for snyltebehandling samlet. Den utvidede hjemmebeitinga i 2017, som følge av ulvesituasjonen, viste hvordan smittepresset økte jo lengre sauene gikk hjemme. Man kunne observere langt flere lam på utmark som var svarte bak (diaré), ut over sommeren. Situasjonen viste også nødvendigheten med å ha god oversikt over sykdomsbildet under slike forhold. Det ble tatt avføringsprøver i enkelte besetninger for å kartlegge sykdomsbildet og kunne gi rett behandling.

Anbefalinger og råd rundt variasjon mellom medikamenter til snyltebehandling for å forhindre resistendannelse kan variere. Det er viktig at lagene, som innkjøper og stor forbruker, har en samlet strategi for å hindre resistendannelse. Slik kan vi bevare de virkemidler man har for snyltebehandling.

## **6. Rovvilt**

I Norge er det årlig tilfeller med at de fire store rovviltartene ulv, bjørn, jerv og gaupe tar sau på beitet. I tillegg kan kongeørn og rødrev ta lamunger.

Beitebruksplanen og beredskapsplanen tar sikte på å gjøre beitelagene best mulig rustet til å møte en situasjon med rovvilt. Rovviltforvaltningen i Norge og i vårt naboland har vi begrenset innflytelse på. Det viktigste vi kan gjøre i vår kommune er å ha velfungerende beitelag og god informasjonsflyt mellom kommune, øvrig forvaltning og beitelaga. Vi må ha god dokumentasjon på alt som gjøres av tilsyn og observasjoner.

Dette vil være viktig både overfor allmenhetens holdninger til utmarksbeitet, og i forbindelse med erstatningsordningene. Kommunen og beitenæringa må ha en godt gjennomtenkt beredskapsplan for rovviltangrep. Det er viktig at planen beskriver godt hva beitelagene og kommunen må gjøre, både av forebyggende karakter og i akutte situasjoner. Beredskap på alle nivå.

Vestre Toten har jamnlig besøk av Gaupe samt tidvis innslag med streifdyr av bjørn, ulv og jerv.

Våren 2023 før beiteslipp streifet en bjørn gjennom og var blant annet innom Sønstebygrenda før den gikk videre nordover.

Vinteren 2023/24 ble det under lisensjakt skutt en jerv i kommunen (Eina) og sommeren 2024 var det et skadefellingsforsøk på ulv i regi av Eidsvoll kommune som også omfattet Vestre Toten kommune med fl.. Ulven ble ikke felt og trakk ut av området. Det var også forsøk på skadefelling på ulv både nord (Gjøvik) og sør for kommunen (Gran). En ulv ble sommeren 2024 påkjørt på jernbanen på Lunner.

Alle beiteområdene våre har hatt tilfeller med tap til rovvilt. Vi har ikke hatt kjente ynglinger av gaupe på en stund, men streifende gauper forekommer. Før 2017 har det vært et par registrerte angrep av ulv på bufe, men det har vært enslige ulver som har streifet relativt raskt forbi.



Bilde 12: Alene og skadet. Lam ved Flårudsætera 11. juni 2017.

Sommeren 2017 ble et vondt år for beitenæringa her i området. Ulvetispa som kom inn fra Sverige holdt seg i områdene sør for kommunen i over to måneder, i Hurdal, Hadeland og Østre Toten. Den forårsaket rundt 307 skadetilfeller registrert av SNO gjennom 26 angrep. Omfanget, med antall dyr som ble påført lidelser og det at situasjonen ble så langvarig, var overveldende og utmattende for alle involverte. Det viste oss hvor stor skade ulv kan påføre sau på utmarksbeite. Og det har vist oss hvor utfordrende det er med skadefelling på barmark i store sammenhengende skogsområder, med kupert terreng og tett granskog.



Bilde 13: Ulvetispa ble felt 7. august 2017 i Østre Toten. Foto: Jon Petter Bergsrud.

Ulvesituasjonen var en stor påkjenning for beitebrukeren. Folk var vitne til store dyrelidelser og folk var bekymret for dyrene som var på beite og for vinterens førsituasjonen når dyra gikk på hjemmebeite. Det er viktig å se hverandre som medmennesker og ta vare på hverandre i en slik vanskelig situasjon. Hvis en beitebruker rammes ekstra hard og situasjonen går på nervene løs kan det være en tilstand for fastlegeordningen/legevakt. Ved større og alvorlige kriser må det vurderes å sette inn kommunens kriseberedskap.

### 6.1 Risiko og beredskap

Risiko er sannsynlighet x konsekvens. Vi bør skille mellom forskjellige scenario når vi setter i verk risikoreducerende tiltak. Det er rimelig stor sannsynlighet for angrep fra fredet rovvilt på beitedyr på utmark.

I denne planen begrenser vi risikovurdering til angrep på sau på utmark fra ulv og gaupe.

**Tap av sau til gaupe** skjer fra tid til annen. Gaupa spiser som oftest opp byttet sitt og herjer ikke rundt og skader mange sauer. Konsekvensen av et angrep fra gaupe er derfor ikke forbundet med store konsekvenser. Det er middels stor sannsynlighet for angrep fra gaupe og konsekvensen vurderes til å være lav i vår kommune. Vanlig lisensjakt ser ut til å holde bestanden på et forsvarlig nivå for beitenæringen.



**Tap av sau til ulv** har økt de siste 10 – 20 årene. Det har vært streifende ulv i området både i 2013 og 2014. Videre er det gitt skadefellingstillatelse på ulv i kommunen i 2017 og i 2024. Ulv skiller seg ut fra de andre fredede rovviltet hvor man kan registrere hyperpredasjon – at den skader tilgjengelige byttedyr uten å spise dem. Denne adferden gjør at streifende ulv kan rekke å gjøre forholdsvis store skader i en flokk, før den vandrer videre. Forholdsvis høy sannsynlighet og forholdsvis betydelige konsekvenser gjør at risiko for angrep av streifende ulv må tas på alvor.

**Tap av sau til ulv over lang tid** har vi ikke opplevd før 2017. Av de 307 sauene som ble dokumentert tatt av ulv var det kun en som ble tatt innenfor Vestre Toten kommunes grenser. Vestre Toten kommune skiller seg fra våre nabokommuner ved at vi ikke har store sammenhengende skogsområder og det er få områder som ikke er bebodd/aktive turområder. Sannsynligheten for at ulv oppholder seg over lengere tid eller prøver å danne revir innenfor kommunens grenser må derfor vurderes som lav, men konsekvensene er svært kostbare. Risikoen for tap ligger i at våre beitedyr streifbeiter inn mot mer villmarkspregede områder (Totenåsen og Hadeland og Hurdal), uten særlig menneskelig aktivitet.

Kommunens beredskap må gjenspeile denne risikoen. Kommunens fellingslag må derfor være stort og godt nok til å kunne gjennomføre et effektivt fellingsforsøk på ulv og gaupe ved innvilget fellingstillatelse og kunne bistå i situasjoner med langvarige angrep av ulv i våre nærområder. Interkommunalt samarbeid er en forutsetning for å kunne gjennomføre et fellingsforsøk da ulven ikke forholder seg til kommunegrensene. For å gjennomføre fellingsforsøk som varer over tid er kommunen avhengig av at det er gitt tilstrekkelig økonomiske ramme for fellingsforsøket.

Med en økende sannsynlighet og risiko for angrep av fredet rovvilt er det viktig at også hver enkelt beitebruker tenker gjennom sin beredskap, og da spesielt beredskapsarealer. Hvilke arealer har man tilgjengelig hvis beiteslipp må utsettes eller det er behov for å samle sauen i beitesesongen?

## **6.2 Når rovvilt påfører skade på beitedyr**

Dersom det er registrert skade på beitedyr forvoldt av store rovdyr er det gitt generelle anbefalinger om en rekke tiltak. Ikke alle passer like godt i skogsterrenget vi har i Vestre Toten.

Følgende tiltak er anbefalt:

- Intensivering av tilsyn
- Innsamling av dyrene i kveer (Inngjerdet område) med tilsyn og tilkjøring av fôr, eller som siste utvei; ta beitedyra hjem fra beitet.

- Dokumentasjon av skader

Under direkte angrep på husdyr, hund unntatt, kan eieren felle fredet rovvilt i nødverge. Lensmannen må straks varsles, og behovet for nødverge må i ettertid kunne dokumenteres. Husdyreierne kan skriftlig gi hverandre gjensidig rett til å utøve nødverge.

Det er beitebruker som i henhold til dyrevelferdsloven har ansvar for velferden for sine beitedyr. Samtidig blir det ikke samlet sett mindre lidelse eller økt dyrevelferd om et rovdyr heller tar naboens sauer. Dette er vanskelige vurderinger når man står midt oppe i et rovviltsangrep.

### **6.3 Rutiner for dokumentasjon av rovdyrtap i forbindelse med erstatningsordningen**

Rovviltskontaktene er underlagt Statens Naturoppsyn (SNO) og skal undersøke bufe som er funnet døde på beitet. Om dyret nylig er drept, kan man ofte ved funn av skader på kadaveret si noe om dødsårsaken. Den kan være dokumentert, antatt eller usikker med henblikk på hva som forårsaket skaden. Det skilles mellom to hovedgrupper av skader – skader forårsaket av fredet rovvilt (bjørn, ulv, gaupe, jerv og kongeørn) og andre årsaker.

Tap av sau på beite erstattes dersom det kan sannsynliggjøres at det er fredet rovvilt som har forårsaket skaden, enten ved kadaverundersøkelse eller dersom det er kjent at fredet rovvilt har fast tilhold i beiteområdet. Den enkelte saueier får etter søknad til fylkesmannen erstatning for tap av rovvilt (utover normaltapet som er satt til 2 % for søyer og 4 % for lam). Kravet til dokumentasjon, skal vedlegges søknaden om erstatning.

### **7. Lovgrunnlag knyttet til beitenæringen.**

Beiteretten er en av de eldste bruksretter som er knyttet til de norske utmarker. Retten i utmarka er befestet gjennom sedvane, hevd og lovverk. I enkelte områder kan beiteretten fortsatt være felles selv om andre bruksretter er utskifter (teigdeling). Det presiseres at det i beitebruksplanen ikke er tatt stilling til beiterettighetene til det enkelte bruk. Det er beiterett og beitespørsmål på generelt grunnlag som er diskutert. Beitebruken, og spesielt gjerding, har vært lovbelagt siden de første norske lover ble fastsatt, slik som Gulatingslova, Frostatingslova og Magnus Lagabøters landlov.

Jordlova er overordna og i formålsparagrafen i jordlova står følgende:

*”.. å legge forholda slik til rette av jordviddene i landet med skog og fjell og alt som hører til (arealressursene) kan verte brukt på den måten som er mest gagnleg for samfunnet og dei som har yrket sitt i landbruket.”*

Beitelova går mer inngående på ansvar for husdyr på beite og konfliktløsning dersom husdyr kommer på annen manns grunn.

Gjerdeplikt følger av nytteprinsippet. Grannegjerdelova sier følgende i § 7:

*”Der granne-gjerde er til nytte for eigedomane kvar for seg, kan granne krevde gjerdehald av granne, så fram det er klart at samanlagt for både eigedomane er nytta av gjerdehaldet større enn kostnaden”.*

Kommunen kan gi utfyllende bestemmelser om gjerdets utforming og når på året det skal være gjerdeplikt i henhold til § 18 a.

### **8.3 Aktuelle lover og forskrifter**

[Lov om jord \(jordlova\) av 1. juli 1995.](#)

[Lov om ymse beitespørsmål \(beitelova\) av 16. juni 1961.](#)

[Lov om bygdeallmenninger av 19.06.52.](#)

[Lov om grannegjerde \(grannegjerdelova\) av 5. mai 1961.](#)

[Lov om dyrevelferd \(dyrevelferdsloven\) av 1.januar 2010.](#)

[Lov om hundehold \(hundeloven\) vedtatt 5. juni 2003.](#)

[Lov om avgrensning i retten til å slippe hingster, okser, værer og geitebukker på beite\(hanndyrlova\) av 6. mars 1970](#)

[Lov om matproduksjon og mattrygghet mv. \(matloven\) av 1. januar 2004](#)

[Forskrift om velferd for produksjonsdyr av 3.juli 2006.](#)

[Forskrift om velferd for småfe av 1.mars 2005](#)

[Forskrift om erstatning når husdyr blir drept eller skadet av rovvilt av 1.juni 2014](#)

[Forskrift om tilskudd ifb. rovviltskader av 1. januar 2013](#)

[Forskrift om kompensasjon på grunn av rovvilt av 9. juli 2010](#)

[Forskrift om vaksinasjon av husdyr og vilt av 1. januar 2000](#)

Kommunal forskrift vedr. bruk av piggråd av 15. mai 1997.

### **8.2 Beitereregler for Toten Allmenning Lodd Nr. 1. og Eina Almenning**

1. De bruksberettigede i allmenningen har beiterett for den budskap som kan vinterføs på egen eiendom. Hvis beitebelegget blir for stort kan allmenningsstyret begrense

dyretallet.

2. Tid for slipping bestemmes av allmenningsstyret i samråd med de beiteberettigede, og likeledes kan sanketid bestemmes om høsten.
3. Alle beitedyr skal være tydelig merket, og frie for smittsomme sykdommer. Det skal ikke slippes dyr som er i strid med hånndyrloven.
4. Hvis det slippes dyr som gjør skade på skogen kan styret forlange at disse dyr tæs hjem fra allmenningen, og seinere nekte slipping av disse dyr. Dyr som godkjent gjerde etter gjerdeloven ikke holder innenfor beiteområde kan også allmenningsstyret forlange tatt hjem fra allmenningen.
5. Saltstein eller lignende skal ikke legges ut i ungskog eller på plantefelt.
6. Allmenningsstyret kan frede mot beiting i områder når hensynet til skogens foryngelse og bevaring tilsier det.
7. Beitebrukerne skal holde forsvarlig tilsyn med dyrene og herunder påse at beitingen skjer i samsvar med disse beitereregler. Allmenningsstyret kan bestemme at dette ordnes gjennom felles dyrevaktordning for de som ikke har daglig kontakt med dyra sine.
8. Før dyra slippes om våren skal det meldes skriftlig til allmenningens kontor om antall dyr og hva slags dyr som slippes på allmenningen.
9. For skade som voldes som følge av beiting i strid med disse beitereregler kan allmenningsstyret kreve erstatning av dyreholder etter vanlige erstatningsregler.

## 9. Ordforklaring:

**Allmenning:** Almenning eller bygdeallmenning er eiendommer som reguleres gjennom Lov om bygdeallmenning. I Vestre Toten kommune har gårdsbruk bruksrett i Eina Almenning og Toten allmenning lodd nummer 1 og nummer 2.

**FKT-midler:** Miljødirektoratet forvalter Forskrift om tilskudd til forebyggende og konfliktdempende tiltak mot rovviltskader. Det kan søkes om tilskudd til tiltak som: fysiske skiller mellom rovvilt og beitedyr, utvidet tilsynsaktivitet osv.

**Rødlistearter:** Arter som kan ha en risiko for å dø ut fra Norge. Rødlista er utarbeidet av Artsdatabanken i samarbeid med fagekspertene.

**Samlekveer og sankefeller:** Samlekveer er sorteringsinnstallasjoner for sau. Gjerne i tilknytning til sankefeller. Faktaark om samlekveer og sankefeller

**Streifbeite:** Beiting på tvers av eiendomsgrenser. Dyr som går på uinngjerdet utmarksbeite vil av naturlige årsaker tidvis kunne komme over i terreng der de ikke har beiterett. Streifbeite er betegnelsen på slikt beite.

**Skrantesjuka** (Chronic Wasting Disease (CWD)) er en prionsykdom (en type proteiner som ikke brytes ned i kroppen) hos hjortedyr.

**Skrapesjuka** er en kronisk sykdom med dødelig utgang hos sau og geit.